



# En færøsk tilgang til anmeldelse og registrering af forskningsdata, med henblik på langtidsbevaring

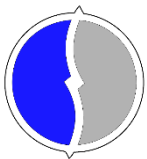
Implementering af organisering og registrering af forskningsdata, herunder datamanagementplan, datamanagementpolitik i forskningsinstitutioner.



Rói Eliassen

It-arkivar, cand.mag

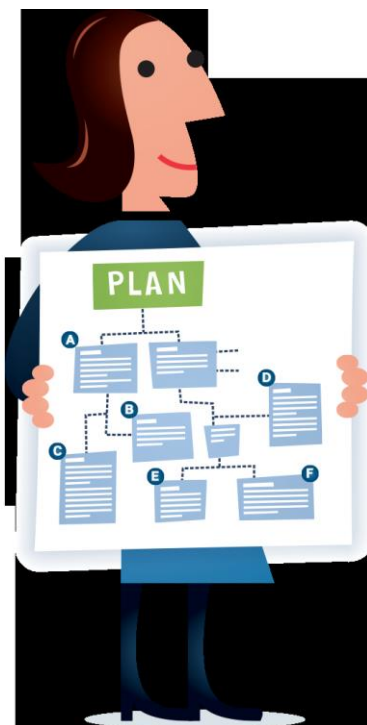
Siden 1. april 2016



# Kontekst og status

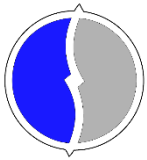
## Kontekst

- ESDH-systemer
- Fagsystemer
- Grunddatasystemer
- Forskningssystemer



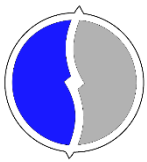
## Status

- 125 esdh-systemer - der er i drift - er anmeldte og registrerede. 21 er langtidsbevarede. 26 er i eller på vej i produktion på nuværende tidspunkt.
- Kun en lille del er anmeldte efter reglerne. Mangler anmeldelse af sundhedssystemer og andre fagsystemer. 3 systemer er langtidsbevarede. 2 er på vej i produktion i øjeblikket
- Aftale er lavet om produktion og bevaring af grunddatasystemer med Miljødirektoratet, der varetager opgaver vedr. grunddata.
- Kampagne, i form af forelæsninger og anden kommunikation er gennemført. Regler, vejledninger og anden information er udarbejdet og tilgængelig.



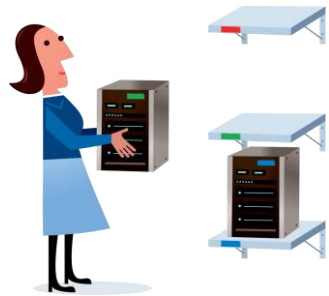
# Organisation

- ESDH-systemer
- Fagsystemer
- Forskningsystemer
- Grunddatasystemer
- 120 ansvarshavende personer i kommuner og centraladministration. Forskellige netværk
- 65 it-medarbejder i. Har fået kurser i bl.a. DPTK værktøjet
- 110 forskere o.a. fra de fleste forskningsinstitutioner har fået introduktion i FAIR og Datamanagement
- Miljødirektoratet er orienteret om bevaring af grunddata

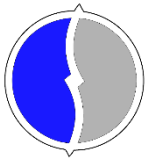


# Hvad er forskningsdata?

- *Forskningsdata skal forstås bredt som data, men også beskrivelser af tilblivelsen af data. Der er altså tale om dokumentation for, hvordan data er kommet til verden. Genfindning sikres gennem metadata.* (Henrik Vetter og Filip Kruse, Det Kgl. Bibliotek, december 2019)



- "Primary material is any material (e.g. biological material, notes, interviews, texts and literature, digital raw data, recordings, etc.) that forms the basis of the research. Data are detailed records of the primary materials that comprise the basis for the analysis that generates the results." (The Danish Code of Conduct for Research Integrity)



# Juridisk grundlag



- Arkivloven
- Bekendtgørelse
- Generelle regler og vejledninger fra Tjóðskjalasavninum
- Vi har også yderligere særskilte bekendtgørelser, rundskriv, regler og vejledninger klar til at kundgøre om nødvendigt, f.eks:
  - “Kunngerð um afhending av talgildum skjalasavnsútgávum”
  - “Rundskriv um fráboðan av talgildum granskingardátum”



# Organisering

## Forskningsmyndigheder (eksempler)

- Sjúkrarøktafrøðiskúlin
- Setrið (Nátvís-, Føroyamáls-, Søgu og samfelagsdeild)
- Tjóðsavnið
- Biofar
- Jarðfeingi
- Havstovan
- Fiskaaling
- Heilsufrøðiliga Starvsstovan,
- Almennar Royndir og Ráðgeving (Royndarstøðin)
- Granskingarverkætlanin fyri Økismenning,
- Landsskjalasavnið.
- Deildin fyri Arbeids- og
- Almannaheilsu.
- Skúlabókagrunnurin
- KT-Kleking
- Bileftirlitið
- Skógrøkt Landsins
- Landsbankin
- Blindastovnurin
- Granskingarráðið
- Tórshavnar Kommuna
- Flere private virksomheder og udenlandske universiteter og institutitioner
- (Der er 24 flere potentielle forskningsinstitutioner på Færøerne).



## Opgaver

- Implementering af FAIR principperne
  - Findable, Accessible, Interoperable, Reusable.
- Datamanagementplan
- Registrering af forskningdata
- Løbende anmeldelse af digital forskningsdata til Tjóðsskjalasavnið
- Produktion af AV med anvendelse af f.eks. ASTA væktøjet og aflevering til TS.

# Implementering af FAIR principperne

Findable, Accessible, Interoperable, Reusable.



*FAIR principperne er en række anbefalinger, der især handler om at berige sine data med metadata.*

## **Findable**

For at data kan genbruges er første skridt på vejen, at det kan findes. FAIR arbejder med fire principper, som kan øge sandsynligheden for, at data kan findes.

## **Accessible**

At få adgang til data skal have lige så stort fokus på brugervenlighed.

## **Interoperable**

(Meta)data skal gerne være kompatibelt med andre (meta)data forstået på den måde, at en forsker på kort tid skal kunne sammenligne data med noget andet data og vurdere, om data er brugbart i hans arbejdsområde.

## **Reusable**

Genbrug af data kan være svært, men behøver ikke at være det. Det vigtige er, at man ved præcis hvordan dataindsamlingen er gennemført, og det er detaljeret beskrevet.

# Datamanagementplan DMP

1. Stamoplysninger
2. Dataindsamling
3. Dokumentation og metadata
4. Ethiske og lovgivningsmæssige forhold
5. Opbevaring og backup
6. Udvælgelse og bevaring
7. Datadeling
8. Ansvarsområder og ressourcer



Tjóðskjalasavnið

Útgáva 04.09.20

## Dátuleiðsluætlan (datamanagementplan)- vegleiðing

| Grundupplýsingar       |  |
|------------------------|--|
| Samleiki               | Ein relevantur samleiki, möguliga veittur av figgjarveitara og/ella myndugleika  |
| Figgjarveitari         | Navn á figgjarveitara, um so er, at hetta hevur týðning  |
| Nummar á peningajáttan | Tilvísing til eina játtanarfrágreiðing, um hon er tøk  |
| Heiti á verkætlan      | Hevur tú søkt um figging, nýt so sama navn sum í umsóknini   |
| Lýsing av verkætlan    | Greið í stuttum frá, hvat fyri slag granskingin er, soleiðis at onnur skilja endamálið við dátusavningini: <ul style="list-style-type: none"><li>• Hvat fyri slag av granskingarætlan er talan um?</li></ul> |



# Registrering af forskningsdata

- Færøske **forskningsdata** skal anmeldes til Tjóðskjalasavnið forud for aflevering. Formålet med anmeldelsen er, at Tjóðskjalasavnið kan vurdere om **data** og dokumentation af dem skal afleveres til arkivet.
- I første omgang bliver hovedindsatsen rettet på anmeldelsesdelen og at få institutionerne til at indføre registrering af deres forskningsdata



# Løbende anmeldelse af digital forskningsdata til Tjóðsskjalasavnið

To muligheder

1. Indsendelse af institutionens datamanagementplaner
2. Online anmeldelse på vores hjemmeside



# Produktion af AV med anvendelse af f.eks. ASTA værktøjet og DPTK aflevering til TS.

- **ASTA – udtræksprogram til statistikfiler**

*Rigsarkivet har skabt udtræksværktøjet ASTA (Aflevering af Statistikfiler til Arkiv), som du kan anvende til at skabe og teste en afleveringspakke. Statistikfiler skal afleveres som en afleveringspakke, der består af data, metadata og dokumentation af data. Afleveringspakken skal overholde særlige krav til mappestruktur, navngivning af mapper, filer og datatyper mv. Du kan også selv skabe en afleveringspakke uden brug af ASTA, fx ved at lade en leverandør konvertere statistikfilerne til en afleveringspakke.*

- **DPTK – udtræksprogram til databaser**

Bliver anvendt af de færøske leverandører i dag.

- **ADA – testværktøj**

- Bliver anvendt til test og godkendelse



Tak for opmærksomheden

